

1. Mitgeltende Dokumente

HINWEIS

- Lesen Sie die Montage- und Betriebsanleitung genau durch, bevor Sie das Produkt einbauen!
- Die Montage- und Betriebsanleitung enthält wichtige Hinweise für Ihre persönliche Sicherheit. Sie muss von allen Personen gelesen und verstanden werden, die in irgendeiner Produktlebensphase mit dem Produkt arbeiten oder zu tun haben.
- Die folgenden aufgeführten Dokumente stehen auf unserer Internetseite ([www.zimmer-group.com](http://www.zimmer-group.com)) zum Download bereit.
- Nur die aktuell über die Internetseite bezogenen Dokumente besitzen Gültigkeit.
  - Kataloge, Zeichnungen, CAD-Daten, Leistungsdaten
  - Informationen zu Zubehör
  - Ausführliche Montage- und Betriebsanleitungen
  - Technische Datenblätter
  - Allgemeine Geschäftsbedingungen mit den Festlegungen zum Gewährleistungsrecht

2. Sicherheitshinweise

VORSICHT

- Verletzungsgefahr und Sachschäden bei Nichtbeachten**
- Der Einbau, die Inbetriebnahme sowie die Wartung oder Reparatur dürfen nur von qualifiziertem Fachpersonal gemäß dieser Montage- und Betriebsanleitung durchgeführt werden.
- Das Produkt ist nach dem aktuellen Stand der Technik gebaut. Es wird an industriellen Maschinen montiert und dient zur Aufnahme von Werkzeugen.
- Gefahren können nur dann von dem Produkt ausgehen, wenn z. B.
- das Produkt nicht sachgerecht montiert, eingesetzt oder gewartet wird.
  - das Produkt nicht bestimmungsgemäß verwendet wird.
  - die örtlichen geltenden Vorschriften, Gesetze, Verordnungen oder Richtlinien nicht beachtet werden.
- Das Produkt darf nur gemäß seiner Bestimmung und technischen Daten verwendet werden. Für eventuelle Schäden bei nicht bestimmungsgemäßer Verwendung, haftet die Zimmer GmbH nicht.
- Eine nicht bestimmungsgemäße Verwendung bedarf einer schriftlichen Genehmigung der Zimmer GmbH.
- Stellen Sie sicher, dass die Energieversorgung getrennt ist, bevor Sie das Produkt montieren, umrüsten oder warten. Die Zimmer GmbH empfiehlt Wartungs-, Umbau- oder Anbauarbeiten nach Möglichkeit außerhalb des Gefahrenbereiches der Maschine zu erledigen.
- Stellen Sie sicher, dass bei der Inbetriebnahme oder auch beim Testen kein versehentliches Betätigen des Produktes erfolgen kann.
- Veränderungen an dem Produkt, wie z. B. zusätzliche Bohrungen oder Gewinde dürfen nur mit vorheriger Genehmigung der Zimmer GmbH erfolgen.
- Die vorgeschriebenen Wartungsintervalle sind einzuhalten, siehe auch Kapitel Wartung. Bei Einsatz des Produktes unter extremen Bedingungen muss das Wartungsintervall angepasst werden.
- Der Einsatz des Produktes unter extremen Bedingungen, wie z. B. aggressiven Flüssigkeiten, abrasiven Stäube, unterliegt der vorherigen Genehmigung der Zimmer GmbH.
- Greifen Sie nicht in den Arbeitsbereich des Produktes!

3. Bestimmungsgemäße Verwendung

HINWEIS

- Das Produkt ist nur im Originalzustand, mit originalem Zubehör, ohne jegliche eigenmächtige Veränderung und im Rahmen seiner definierten Einsatzparameter zu verwenden.
- Für eventuelle Schäden, bei einer nicht bestimmungsgemäßen Verwendung, haftet die Zimmer GmbH nicht.

Das Produkt ist ausschließlich für den pneumatischen Betrieb konzipiert.  
 Das Produkt wird bestimmungsgemäß in geschlossenen Räumen zum Trennen festgelegter Materialien eingesetzt.  
 Der direkte Kontakt mit verderblichen Gütern/Lebensmitteln ist nicht zugelassen.  
 Für einen Betrieb mit anderen Medien, wie Flüssigkeiten oder Gasen ist er nicht geeignet.

4. Personenqualifikation

Die Montage, Inbetriebnahme und Wartung dürfen nur von geschultem Fachpersonal durchgeführt werden. Voraussetzung hierfür ist, dass diese Personen die Montage- und Betriebsanleitung vollständig gelesen und verstanden haben.

5. Produktbeschreibung

5.1 Kräfte und Momente

INFORMATION

- Informationen zu Kräften und Momenten sind unserer Internetseite zu entnehmen.
- Bei weiteren Fragen steht Ihnen der Zimmer-Kundenservice zur Verfügung.

5.2 Typenschild

Am Gehäuse des Produkts ist ein Typenschild angebracht. Auf dem Typenschild sind die Rückmelde- und Artikelnummer abgebildet. Die Rückmeldenummer sollte dem Projekt zugeordnet sein.

- Artikelnummer: 01
- Rückmeldenummer: 02



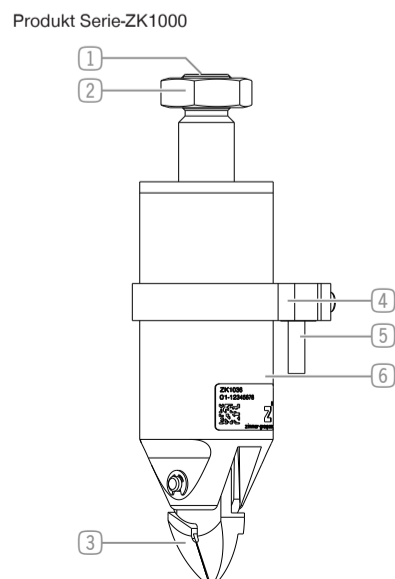
INFORMATION

- Die Rückmeldenummer sollte im Schadens- bzw. Reklamationsfall angegeben werden.
- Bei weiteren Fragen steht Ihnen der Zimmer-Kundenservice zur Verfügung.

6. Funktion

Die Funktion basiert auf einem einfachwirkend belüfteten Pneumatikzylinder mit Federrückstellung. Das Produkt der Serie ZK1000 reduziert durch seine Bauweise Störkonturen und ermöglicht somit eine einfache Integration in das Maschinenkonzept. Die Serie ZK1000 ermöglicht den Einsatz unterschiedlicher Schneidgeometrien und -materialien. Die Serie ZK1000 verfügt über eine integrierte Magnetfeldsensorabfrage. Diese ermöglicht eine prozesssichere Abfrage der Stellungen und Übertragung an die Steuerung.

1	Energiezuführung
2	Befestigung und Positionierung
3	Schneideinsatz
4	Befestigungsschelle Magnetfeldsensor
5	Magnetfeldsensor
6	Gehäuse



7. Montage

7.1 Allgemeine Montageinformationen

WARNUNG

- Verletzungsgefahr bei unerwarteten Bewegungen der Maschine oder Anlage, in die das Produkt eingebaut werden soll.
- Energieversorgung der Maschine vor allen Arbeiten ausschalten.
- Maschine vor unbeabsichtigtem Einschalten sichern.
- Maschine auf eventuell vorhandene Restenergien prüfen.

VORSICHT

- Verletzungsgefahr bei unerwarteten Bewegungen des Produkts bei Anschluss der Energieversorgung.
- Energieversorgung des Produkts vor allen Arbeiten ausschalten.
- Energieversorgung vor unbeabsichtigtem Einschalten sichern.
- Energieversorgung auf eventuell vorhandenen Restdruck prüfen.

HINWEIS

- Vor Montage-, Installations- und Wartungsarbeiten ist die Energieversorgung auszuschalten.

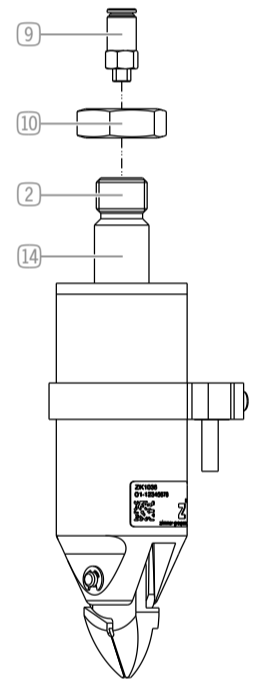
Das Produkt muss nach den Vorgaben für Ebenheit an einer entsprechenden Anschraubfläche montiert werden.

- zulässige Unebenheit: 0,03 mm
- Kontermutter ist im Lieferumfang enthalten.
- Festigkeitsklasse der Kontermutter min. 8.8 DIN EN ISO 4762
- Anzugsmoment der Kontermutter beachten.
- Die Zimmer GmbH empfiehlt die zulässige Belastbarkeit der benötigten Schraubverbindungen nach VDI 2230 zu überprüfen.
- Auf eine ausreichend steife und ebene Montagefläche achten.
- Die genauen Positionen dem Technischen Datenblatt auf unserer Internetseite [www.zimmer-group.com](http://www.zimmer-group.com) entnehmen.

7.2 Montage Mechanik

Das Produkt kann mit dem Gewinde 2 und der Kontermutter 10 an der Anschlusskonstruktion montiert werden.

- Folgende Arbeitsschritte sind bei der Montage zu beachten:
- Produkt in die Bohrung an der Anschlusskonstruktion einführen.
  - Aufnahme über Passung 14.
  - Produkt mit der Kontermutter 10 fixieren.
  - Kontermutter 10 handfest anlegen.
  - Produkt ausrichten.
  - Kontermutter 10 mit vorgeschriebenem Anzugsmoment festziehen.



7.3 Montage Energiezuführung

Die Verschraubung 9 in den dafür vorgesehenen Anschluss einsetzen.

HINWEIS

- Nicht benutzte Pneumatikanschlüsse sind mit Blindstopfen zu verschließen.
- Die verfügbaren autorisierten Pneumatikanschlüsse sind der Zubehörliste auf unserer Internetseite zu entnehmen. Die notwendigen Bestellinformationen sind ebenfalls dort zu finden.
- Druckluft entsprechend DIN ISO 8573-1 [4:4:4] verwenden.

7.4 Montage/Demontage Schneideinsatz

7.4.1 Montage

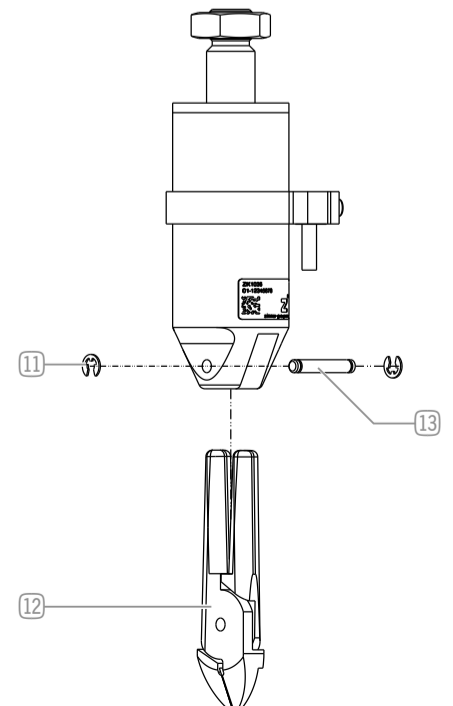
Folgende Arbeitsschritte sind bei der Montage des Schneideinsatzes zu beachten:

- Energieversorgung des Produkts ausschalten.
- Energieversorgung auf eventuell vorhandenen Restdruck prüfen.
- Schneideinsatz 12 in das Gehäuse 6 einführen.
- Schneideinsatz 12 mit dem Lagerbolzen 13 fixieren.
- Lagerbolzen 13 mit den Sicherungsscheiben 11 sichern.

7.4.2 Demontage

Folgende Arbeitsschritte sind bei der Demontage des Schneideinsatzes zu beachten:

- Energieversorgung des Produkts ausschalten.
- Energieversorgung auf eventuell vorhandenen Restdruck prüfen.
- Sicherungsscheiben 11 entfernen.
- Lagerbolzen 13 herausziehen.
- Dabei den Schneideinsatz 12 festhalten.
- Schneideinsatz 12 aus dem Gehäuse 6 nehmen.



## 7.5 Montage Zubehör

### HINWEIS



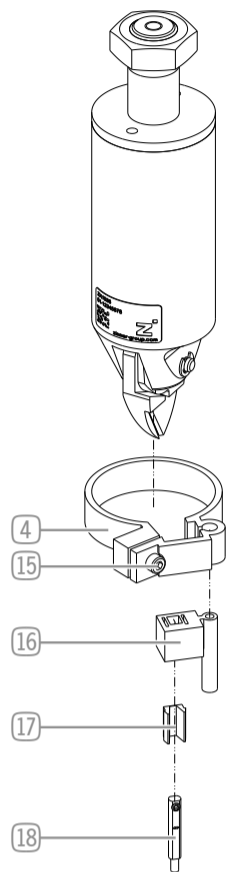
Vor der Montage des Zubehörs ist zu prüfen, ob dieses für den Einsatz der gewählten Variante passend ist. Informationen zum kompletten Zubehör sind unserer Internetseite zu entnehmen.

### 7.5.1 Montagebeispiel Sensorhalter

### 7.5.2 Montage

Folgende Arbeitsschritte sind bei der Montage zu beachten:

- ▶ Magnetfeldsensor (18) in die Sensoraufnahme (17) schieben.
- ▶ Magnetfeldsensor (18) gemeinsam mit der Sensoraufnahme (17) in den Adapter (16) schieben.
- ▶ Gesamtpaket inkl. Befestigungsschelle auf das Produkt (4) schieben und mit der Montageschraube (15) fixieren.



## 8. Technische Daten

### INFORMATION



Die Technischen Daten sind unserer Internetseite zu entnehmen. Diese variieren innerhalb der Baureihe konstruktionsbedingt. Bei weiteren Fragen steht Ihnen der Zimmer-Kundenservice zur Verfügung.

### 8.1 Schneiddurchmesser

### INFORMATION



Bei den im technischen Datenblatt angegebenen Schneiddurchmessern handelt es sich um den maximal möglichen Durchmesser, der von den Schneidzangen aufgenommen und geschnitten werden kann. Durch die Materialeigenschaften/Materialgüte kann der Durchmesser geringer ausfallen. Gerne können wir Ihnen die passende Schneide aussuchen, wenn sie uns Material zukommen lassen. Wenden Sie sich bezüglich der passenden Schneide für ein bestimmtes Material an den Zimmer-Kundenservice.

## 9. Wartung

### VORSICHT



#### Verletzungsgefahr durch unsachgemäße Wartung.

- ▶ Beachten Sie bei der Wartung des Produkts die vor Ort geltenden Arbeitsschutzgesetze.
- ▶ Setzen Sie nur geschultes Personal ein.
- ▶ Schalten Sie die Energieversorgung ab.

Der wartungsfreie Betrieb des Produkts ist in einem Rahmen von bis zu 5 Millionen Zyklen gewährleistet.

Das Wartungsintervall kann sich unter folgenden Umständen verringern:

- Betrieb mit nicht der DIN ISO 8573-1 Güteklasse [4:4:4] entsprechenden Druckluft
- verschmutzte Umgebung
- nicht der bestimmungsgemäßen Verwendung und den Leistungsdaten entsprechenden Einsatz
- Umgebungstemperatur über 60 °C

Trotz der genannten Wartungsfreiheit ist das Produkt durch eine Sichtkontrolle regelmäßig auf eventuelle Beschädigungen und Verschmutzungen zu prüfen. Bei einem eigenmächtigen Zerlegen und Zusammenbauen des Produkts kann es zu Komplikationen kommen, da teilweise spezielle Montagevorrichtungen benötigt werden. Bei einem eigenmächtigen Zerlegen und Zusammensetzen des Produkts und der daraus folgenden Fehlfunktionen oder Schäden haftet die Zimmer GmbH nicht.

### 10. Transport/Lagerung/Konservierung

- ▶ Der Transport und die Lagerung des Produkts hat ausschließlich in der Originalverpackung zu erfolgen.
- ▶ Ist das Produkt bereits an der übergeordneten Maschineneinheit montiert, ist beim Transport darauf zu achten, dass keine unkontrollierten Bewegungen stattfinden können. Vor der Inbetriebnahme nach einem Transport sind alle Energie- und Kommunikationsverbindungen sowie alle mechanischen Verbindungen zu prüfen.
- ▶ Wird das Produkt für längere Zeit eingelagert, sind folgende Punkte zu beachten:
  - Lagerort weitgehend staubfrei und trocken halten.
  - Temperaturschwankungen vermeiden/Temperaturbereich beachten und einhalten.
  - Wind/Zugluft/Kondensat vermeiden.
  - Produkt verpackt lagern.
  - Während der Lagerung keiner direkten Sonneneinstrahlung aussetzen.
- ▶ Alle Komponenten einer Sichtkontrolle unterziehen.
- ▶ Fremdkörper entfernen.
- ▶ Pneumatische Anschlüsse mit geeigneten Abdeckungen verschließen.

### 11. Außerbetriebsetzung und Entsorgung

### INFORMATION



Erreicht das Produkt das Ende der Nutzungsphase, kann das Produkt zerlegt und fachgerecht nach Materialgruppen entsorgt werden. Das Produkt ist komplett von der Energieversorgung zu trennen. Bei der Entsorgung sind die ortsgültigen Umwelt- und Entsorgungsvorschriften zu beachten.

## 12. Einbauerklärung

Im Sinne der EG-Richtlinie 2006/42/EG über Maschinen (Anhang II 1 B).

### Name und Anschrift des Herstellers:

Zimmer GmbH • Im Salmenkopf 5 • 77866 Rheinau • ☎ +49 7844 9138 0 • 📠 +49 7844 9138 80 • www.zimmer-group.com

Hiermit erklären wir, dass die nachstehend beschriebene unvollständige Maschine

**Produktbezeichnung: Schneidzange, pneumatisch**

**Typenbezeichnung: ZK1000**

den folgenden grundlegenden Anforderungen der Maschinenrichtlinie 2006/42/EG entspricht:

Nr.1.1.2, Nr.1.1.3, Nr.1.1.5, Nr.1.3.2, Nr.1.3.4, Nr.1.3.7, Nr.1.5.3, Nr.1.5.4, Nr.1.5.8, Nr.1.6.4, Nr.1.7.1, Nr.1.7.4

Eine vollständige Liste der angewandten Normen liegt beim Hersteller vor.

Ferner erklären wir, dass die speziellen technischen Unterlagen gemäß Anhang VII Teil B dieser Richtlinie erstellt wurden. Wir verpflichten uns, den Marktaufsichtsbehörden auf begründetes Verlangen die speziellen Unterlagen zu der unvollständigen Maschine über unsere Dokumentationsabteilung in elektronischer Form zu übermitteln.

**Die unvollständige Maschine darf erst dann in Betrieb genommen werden, wenn ggf. festgestellt wurde, dass die Maschine oder Anlage, in welche die unvollständige Maschine eingebaut werden soll, den Bestimmungen der Richtlinie 2006/42/EG über Maschinen entspricht und die EG-Konformitätserklärung gemäß Anhang II 1 A ausgestellt ist.**

### Bevollmächtigter für die Zusammenstellung der relevanten technischen Unterlagen

Kurt Ross	Siehe Adresse des Herstellers	Rheinau, den 10.11.2020	Martin Zimmer, Geschäftsführer
Vorname, Name	Anschrift	Ort, Datum der Ausstellung	rechtsverbindliche Unterschrift